

เพลง

ประพันธ์

เพลงสร้างสรรค์

สำหรับเด็ก





คำนำ

หนังสือ “เพลงประพันธ์ เพลงสร้างสรรค์สำหรับเด็ก” เป็นหนังสือที่นำเสนอผลผลิตของงานสร้างสรรค์จากโครงการ “เพลงร้องทำนองไทย ร่วมสมัย สำหรับเด็ก: การสร้างสรรค์ชุดบทเพลงไทยร่วมสมัยสำหรับเด็กปฐมวัยในประเทศไทย” ในรูปแบบของชุดบทเพลงที่ประกอบด้วย 10 บทเพลง ที่เกี่ยวข้องกับการนำเรื่องราวของสัตว์ 10 ชนิดมาสร้างสรรค์เป็นบทเพลง ได้แก่ “เพลงนกกิ้งโครง เพลงลิงชน เพลงค้างคาวกินกล้วย เพลงกบเต้น เพลงงูเขียว เพลงปลาตะเพียนทอง เพลงก.เอ๋ย ก.ไก่ เพลงกระต่ายเต้น เพลงเสียงกลองของไทย และเพลงม้าวิ่ง” โดยการสร้างสรรค์บทเพลงชุดนี้ มีแนวคิดหลักในการสร้างสรรค์คือ การคัดสรรทำนองบทเพลงไทยเดิมที่มีคุณค่า นำมาปรุงแต่งประพันธ์คำร้องใหม่ เรียบเรียงเสียงประสานและสร้างสรรค์ดนตรีชิ้นใหม่ในรูปแบบบทเพลงไทยร่วมสมัย โดยคำนึงถึงหลักการทางทฤษฎีดนตรีศึกษา และจิตวิทยาพัฒนาการทางดนตรีเน้นเรื่องของการใช้ดนตรีเพื่อการส่งเสริมพัฒนาเด็กในช่วงปฐมวัย ให้เด็กไทยได้รู้จักเพลงไทยเดิมที่เป็นมรดกทางวัฒนธรรมของชาติมากขึ้น รวมไปถึงการได้เรียนรู้ทักษะทางดนตรีและการบูรณาการเรื่องของดนตรี วัฒนธรรม ประเพณีของไทยเข้ากับการเรียนรู้ในด้านต่าง ๆ ที่เหมาะสมกับพัฒนาการในช่วงปฐมวัยของเด็ก โดยมีความคาดหวังว่า การที่เด็กไทยได้เรียนรู้บทเพลงที่ดี มีคุณภาพ โดยเฉพาะในช่วงปฐมวัย ซึ่งเป็นช่วงเวลาทองที่สำคัญต่อการวางรากฐานที่แข็งแรง จะส่งเสริมให้เด็กได้พัฒนาไปเป็นพลเมืองที่มีคุณภาพของประเทศชาติต่อไป

รองศาสตราจารย์ ดร.มนสิการ เหล่าวานิช และทีมผู้สัจจฯ

สารบัญ

เพลง 

 หน้า

นกกิ้งโครง		1
ลิงชน		6
ค่างคาวกีนกล้วย		12
ปลาตะเพียนทอง		18
กบเต็น		23
งูเขียว		30
ก.เอ๋ย ก.ไก่		35
กระต่ายเต็น		41
เสียงกลองของไทย		46
ม้าวิ่ง		51



เพลงนกกิ้งโครง



นกก็งโครง

ทำนอง เพลงงิ่งกึ่ง โครง
ของเก่าไม่ทราบนามผู้ประพันธ์
คำร้อง ท่านองร้อง และเรียบเรียง
มนตรีการ เหล้าวานิช
วิทยาลัยมหัพภาค

Voice

$\text{♩} = 68$

C

อ้อย อี้ เอียง อ้อย อี้ เอียง อ้อย อี้ เอียง ควิก ควิก อ้อย อี้ เอียง อ้อย อี้ เอียง อ้อย อี้ เอียง ควิก

5 A C C G C C G C

ควิก นก กิ่ง โครง นก กิ่ง โครง นก กิ่ง โครง ร้อง ดัง นก กิ่ง โครง นก กิ่ง โครง นก กิ่ง โครง ร้อง ดัง เสียง ร้อง

10 F C F C C C G C

อ้อย อี้ เอียง เสียง ร้อง อ้อย อี้ เอียง พา กัน บิน ไป ตาม ท้อง ทุ่ง รวม กัน เป็น ฝูง ออก หา กิน กิน แม

18 G C C G C C C G

ลง และ กิน พืช เม็ด พอ กิน กัน เสร็จ พา กัน ไป ทำ ไร่ บิน หลง เข้า โพรง นก เอียง อ้อย อี้ เอียง ขอ อ

25 B C C C C C C

ภัย อ้อย อี้ เอียง อ้อย อี้ เอียง อ้อย อี้ เอียง ควิก ควิก อ้อย อี้ เอียง อ้อย อี้ เอียง อ้อย อี้ เอียง ควิก

29 C C Solo C C C C F C

ควิก

36 F D C C C C C

อ้อย อี้ เอียง อ้อย อี้ เอียง อ้อย อี้ เอียง ควิก ควิก อ้อย อี้ เอียง อ้อย อี้ เอียง อ้อย อี้ เอียง ควิก

41 E C C G C C G C

ควิก นก กิ่ง โครง นก กิ่ง โครง นก กิ่ง โครง ร้อง ดัง นก กิ่ง โครง นก กิ่ง โครง นก กิ่ง โครง ร้อง ดัง เสียง ร้อง

46 F C F C C C C G C

อ้อย อี้ เอียง เสียง ร้อง อ้อย อี้ เอียง พา กัน บิน ไป ตาม ท้อง ทุ่ง รวม กัน เป็น ฝูง ออก หา กิน กิน แม

54 G C C G C C C G

ลง และ กิน พืช เม็ด พอ กิน กัน เสร็จ พา กัน ไป ทำ ไร่ บิน หลง เข้า โพรง นก เอียง อ้อย อี้ เอียง ขอ อ

61 C C C C C Solo C

ภัย อ้อย อี้ เอียง อ้อย อี้ เอียง อ้อย อี้ เอียง ควิก ควิก อ้อย อี้ เอียง อ้อย อี้ เอียง อ้อย อี้ เอียง ควิก ควิก ควิก



เพลงนกกิ้งโครง

เพลง “นกกิ้งโครง” นำทำนองหลักมาจากเพลง (ฉิ่ง) นก กิ้งโครง ชั้นเดียว มี 2 ท่อน ซึ่งอยู่ในเพลงเรื่องฉิ่งพระฉั่น เป็นเพลง สำหรับบรรเลงประกอบพิธีทางพระพุทธศาสนาในชั้นตอนที่พระภิกษุ ฉั่นภัตตาหาร (สารานุกรมศัพท์ดนตรีไทย ภาคประวัติเพลงเกร็ดและ เพลงละคร, 2550) เรียบเรียงใหม่โดยการทำนองเพลงนกกิ้งโครง ชั้นเดียว เฉพาะท่อนที่ 1 มาพัฒนาทำนองใหม่ และยังคงโครงสร้าง คีตลักษณ์ของเพลงเหมือนเดิม บทร้องเป็นบทร้องที่เป็นฉันทลักษณ์ แบบอิสระ มีสัมผัสนอกสัมผัสในอยู่บ้างแต่ไม่อ้างอิงฉันทลักษณ์แบบ ใด บทร้องมีเนื้อหาเกี่ยวกับอากัปภิกิริยา วิธีการดำเนินชีวิต และเสียง ร้องของนกกิ้งโครง เลือกใช้จังหวะค่อนข้างเร็ว ให้มีอารมณ์คล้ายกับ นกกำลังบิน



แสกนฟังเพลง

คำร้องเพลงนกกิ้งโครง



“อ้อยอ้อเอียง อ้อยอ้อเอียง อ้อยอ้อเอียง ควิก ควิก (ซ้ำ)
 นกกิ้งโครง นกกิ้งโครง นกกิ้งโครงร้องดัง (ซ้ำ)
 เสียงร้อง อ้อยอ้อเอียง เสียงร้องอ้อยอ้อเอียง
 พากันบินไปตามท้องทุ่ง รวมกันเป็นฝูงออกหากิน
 กินแมลงและกินพืชเม็ด พอกินกันเสร็จพากันไปทำรัง
 บินหลงเข้าโพรงนกเอี้ยง อ้อยอ้อเอียงขออภัย”

เครื่องดนตรีไทยสำคัญที่ใช้ในบทเพลงนกกิ้งโครง

ซอด้วง อีกทั้งมีเครื่องดนตรีประกอบจังหวะคือ โทน ฉิ่ง และกรับ
พวง เป็นเครื่องดนตรีสนับสนุนให้ทำนองไทยเด่นชัดยิ่งขึ้น



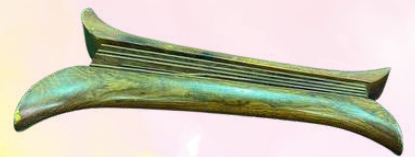
ซอด้วง



โทน



ฉิ่ง



กรับพวง

แนวคิดการประพันธ์บทเพลงนกกิ้งโครง

เพื่อประโยชน์ทางดนตรีศึกษา ฝึกการเรียนรู้และจดจำชั้นคู่เสียง
ชั้นคู่ 3 และชั้นคู่ 4 โดยเฉพาะทำนองในท่อนที่ร้องว่า “นกกิ้งโครงนก
กิ้งโครง นกกิ้งโครงร้องดัง” ฝึกการหยุดรอ และเข้าจังหวะ เรียนรู้
จังหวะขัด (Syncopation) ตรงคำร้อง “ควิก ควิก”

แผนกิจกรรมเพลงนกกิ้งโครง

หัวข้อกิจกรรม เสียงนกกิ้งโครงร้องอยู่ตรงไหนกันนะ ?

หัวข้อเรียนรู้ - ฟัง วิเคราะห์ และสืบเสาะแหล่งที่มาของเสียง

ฟัง - ครูให้เด็กฟังเพลงและเปิดโอกาสให้เด็กเลือกท่อนที่ชอบในเพลง เช่นคำร้องท่อน “อ้อยอ้อเอียง อ้อยอ้อเอียง อ้อยอ้อเอียง ควิก ควิก” ครูให้เด็กนั้นยืนเป็นวงกลม หรือตามบริบทของจำนวนคนและสถานที่ในการทำกิจกรรม

วิเคราะห์ - ครูให้เด็กหลับตา โดยที่ครูย้ายตำแหน่งการยืนพร้อมร้องเพลงท่อนคำร้อง “อ้อยอ้อเอียง อ้อยอ้อเอียง อ้อยอ้อเอียง ควิก ควิก” หลังจากนั้นให้เด็กทายว่าเสียงร้องมาจากตำแหน่งใด

สืบเสาะ - ครูร้องจบให้เด็กเดินหาเสียงจนเจอตัวครู และเด็กคนแรกที่เจอตัวครูจะเป็นผู้ทำนายเสียงต่อไป





เพลงลิงซน



สิงขน

ทำนอง เพลงสิงโลด ของกำไมทราบนามผู้แต่ง
คำร้อง ทำนองร้อง และเรียบเรียง
มนสิการ เหล่าวานิช
วิทยาลัยมหัพท เหล่าวานิช

Voice

$\text{♩} = 110$
G C G A C Dm G

โน้บ เนง โน้บ เนง เจ็ยค เจ็ยค โน้บ เนง โน้บ เนง เจ็ยค เจ็ยค สิง จอม ชน อยู่ บน ต้น ไม้ โลด ไล่ เกาะ กิ่ง

5 C C⁷ F Dm Am C⁶ C⁷ F G⁷

มัน ไม่ อยู่ นิ่ง เจ้า สิง ตัว น้อย เกา ช้าง ช้าง เกา ช้าง ขวากระ โจน ไป มา เล่น กัน สิง แคล้ว คล่อง ฉ ลาด ว่อง

9 C C⁷ 1. F G C G 2. F

ไว พา กัน ปีน ป่าย ใต้ ราว โน้บ เนง โน้บ เนง เจ็ยค เจ็ยค โน้บ เนง โน้บ เนง เจ็ยค ราว ป๊ะ โท้น โท้น โท้น โท้น

13 B

โท้น ป๊ะ โท้น โท้น โท้น โท้น โท้น ห นุ มาน สิง ชาว ป๊ะ โท้น โท้น โท้น โท้น โท้น มี เรื่อง มี ราว กับ สิง สี

17

ด้า ป๊ะ โท้น โท้น โท้น โท้น โท้น สิง ชาว ไล่ จับ สิง ด้า สิง ด้า ไล่ จับ สิง

20 1. 2.

ชาว จึง เป็น เรื่อง ราว จับ สิง หัว ด้า ป๊ะ โท้น โท้น โท้น โท้น ด้า ป๊ะ โท้น โท้น โท้น โท้น

23 G C G C Dm G

โท้นโน้บ เนง โน้บ เนง เจ็ยค เจ็ยค โน้บ เนง โน้บ เนง เจ็ยค เจ็ยค สิง จอม ชน อยู่ บน ต้น ไม้ โลด ไล่ เกาะ กิ่ง

27 C C⁷ F Dm Am C⁶ C⁷ F G⁷

มัน ไม่ อยู่ นิ่ง เจ้า สิง ตัว น้อย เกา ช้าง ช้าง เกา ช้าง ขวากระ โจน ไป มา เล่น กัน สิง แคล้ว คล่อง ฉ ลาด ว่อง

31 C C⁷ F G

ไว พา กัน ปีน ป่าย ใต้ ลาว โน้บ เนง โน้บ เนง เจ็ยค

33 C G C C

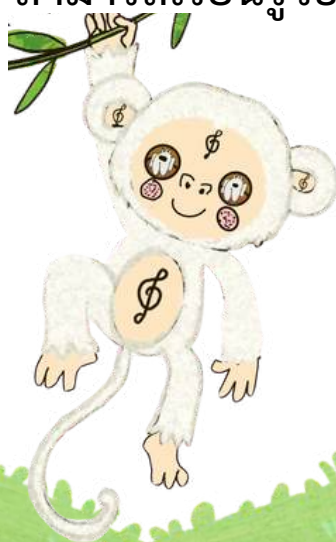
เจ็ยค โน้บ เนง โน้บ เนง เจ็ยค เจ็ยค ป๊ะ โท้น โท้น ป๊ะ โท้น โท้น โท้น เจ็ยค





เพลงลิงชน

เพลง “ลิงชน” นำทำนองมาจาก “เพลงลิงโลด สองชั้น” มี 1 ท่อน เป็นเพลงประเภทหน้าทับพิเศษ ใช้บรรเลงประกอบการแสดงโขน โดยเฉพาะบทร้องสำหรับตัวละครหนุมานตอนหนุมานหักคอเอราวัณ มักใช้บรรเลงคู่กับเพลง “ลิงลาน” และมักจะบรรจุคำร้องเข้ากับทำนองเพลงในฉากที่ตัวละครฝ่ายพลลิงมีท่าโกรธ เช่นในบทคอนเสิร์ตเรื่อง รามเกียรติ์ ตอนอินทรชิตแผลงศรพรหมมาศ (สารานุกรมศัพท์ดนตรีไทย ภาคประวัติเพลงเกร็ดและเพลงละคร, 2550) เรียบเรียงโดยการนำทำนองเพลงลิงโลด สองชั้น มาพัฒนาเป็นทำนองใหม่ โดยยังคงโครงสร้างคีตลักษณ์ของเพลงเหมือนเดิม แต่แบ่งใหม่เป็น 2 ท่อน บทร้องเป็นฉันทลักษณ์แบบอิสระ มีสัมผัสนอกสัมผัสในอยู่บ้างแต่ไม่อ้างอิงฉันทลักษณ์แบบใด ใช้จังหวะค่อนข้างเร็ว และสนุกสนาน มีการสอดแทรกเสียงร้องของลิง “เจี้ยก เจี้ยก” คำร้องมีเนื้อหาที่เกี่ยวกับ อากัปกริยาของลิง วิถีชีวิตของลิง ลักษณะธรรมชาติ นิสัยของลิงรวมทั้งสอดแทรกวิธีการร้องเล่นของเด็กในสมัยก่อน และการร้องแบบโขนสดไว้ในท่อนที่ 2 เพื่อให้เด็ก ๆ สามารถเรียนรู้วิธีการร้องเล่นแบบสมัยก่อนผ่านบทเพลง



คำร้องเพลงลิงชน



“โน้บงเนงโน้บงเนงเจี้ยกเจี้ยก โน้บงเนงโน้บงเนงเจี้ยกเจี้ยก ลิงจอมชนอยู่บน
 ต้นไม้ โลดไล่เกาะกิ่ง มันไม่อยู่นิ่ง เจ้าลิงตัวน้อย เกาข้างซ้ายเกาข้าง
 ขวา กระจอนไปมาเล่นกัน ลิงแคว่คล่องฉลาดว่องไว พวกมันป็นป่ายไต่
 ราว ป๊ะโต้นโต้นโต้นโต้นโต้น ป๊ะโต้นโต้นโต้นโต้นโต้น หนุมานลิงขาว
 ป๊ะโต้นโต้นโต้นโต้นโต้น มีเรื่องมีราวกับลิงสีดำ ป๊ะโต้นโต้นโต้นโต้น
 โต้น ลิงขาวไล่จับลิงดำ ลิงดำไล่จับลิงขาว จึงเป็นเรื่องราว จับลิงหัวดำ”



แสกนฟังเพลง



เครื่องดนตรีไทยสำคัญที่ใช้ในบทเพลงลิงชน

ระนาดเอก



โทน



ฉิ่ง

ฆ้องคู่



แนวความคิดประพันธ์บทเพลงนกกิ้งโครง

สอดแทรกสาระทางดนตรีในเรื่องของ “ขันคู่” ในช่วงของการร้อง “โน้มนงโน้มนง” และสอนเรื่องตัวหยุด เรื่องการรอคอยในช่วงที่ร้องว่า “เจียยก เจียยก” รวมทั้งการฝึกสร้างสรรค์ออกแบบท่าทางตามจินตนาการไปตามเรื่องราวของเพลง เช่น ในช่วงที่ร้องว่า “เกาข้างซ้าย เกาข้างขวา กระโจนไปมาเล่นกัน” เพื่อส่งเสริมการคิดสร้างสรรค์ให้กับเด็ก ๆ

แผนกิจกรรมเพลงลิงชน

หัวข้อกิจกรรม กระโดดเหมือนลิงชน

หัวข้อเรียนรู้ - ฟัง จังหวะ เคลื่อนไหว

ฟัง - ครูให้เด็กฟังเพลงและเปิดโอกาสให้เด็กเลือกท่อนที่ชอบ
ในเพลง เช่นคำร้องท่อน “โน้บงเนงโน้บงเนงเจี้ยกเจี้ยก โน้บงเนง
โน้บงเนงเจี้ยกเจี้ยก”

จังหวะ - ครูให้เด็กเรียนรู้เรื่องจังหวะจากท่อน “โน้บงเนง
โน้บงเนงเจี้ยกเจี้ยก โน้บงเนงโน้บงเนงเจี้ยกเจี้ยก”

โน้บง เนง โน้บง เนง เจี้ยก เจี้ยก โน้บง เนง โน้บง เนง เจี้ยก

เคลื่อนไหว - ครูให้เด็กปฏิบัติท่าทางตามจำร้องในบทเพลง
เช่น

โน้บง ปฏิบัติด้วยท่าทาง กระโดดขาข้างเดียว (ข้างขวา)

เนง ปฏิบัติด้วยท่าทาง กระโดดขาข้างเดียว (ข้างซ้าย)

เจี้ยก ปฏิบัติด้วยท่าทาง กระโดดขาคู่

เพลงค้างคาวกินกล้วย



ค้างคาวกินกล้วย

ทำนอง เพลงค้างคาวกินกล้วย
ของเก่าไม่ทราบนามผู้ประพันธ์
คำร้อง ทำนองร้อง และเรียบเรียง
มนสิการ เหล่าวานิช
วิทยาลัยเทพาวานิช

Voice

$\text{♩} = 80$
Solo ระนาดเอก

Voice A⁹ A⁷

8 **A** D A⁹ ค้าง คาว กำ ลัง

บีน ค้าง คาว มั่น บีน ค้าง คาว มั่น บีน จะ ไป กิน กล้วย ค้าง คาว กำ ลัง

12 D บีน ค้าง คาว มั่น บีน ค้าง คาว มั่น บีน จะ ไป กิน กล้วย กลาง

16 **B** A⁷/E วัน ค้าง คาว จะ นอน_____ มั่น นอน พัก ผ่อน ไม่ ออก ไป โหน กลาง

20 คิน มั่น ตื่น เร็ว ไว หา กิน ผล ไม้ มาก มาย ใน ป่า ตัว Bm

24 **C** Bm มั่น เป็น นก มี หู มี หน้า เหมือน หู มี ปีก ไว้ บิน ตอน นอน เอา หัว ปีก ดิน กลับ เท้า เกาะ

30 **To Coda** 1. A D A⁷ D หิน เกาะ กิ่ง นอน สบาย

38 **D** 2. Solo ซล้วยไทย

42

46 **E**

52 D.C. al Coda Coda D Solo ระนาดเอก A⁷ D

เพลงค้างคาวกินกล้วย



เพลง “ค้างคาวกินกล้วย” เรียกอีกชื่อหนึ่งว่าเพลง “ลิงกับเสื่อ” นำทำนองมาจากเพลงค้างคาวกินกล้วย ชั้นเดียว มี 3 ท่อน เป็นเพลงไทยเดิมอัตราจังหวะชั้นเดียว ทำนองเก่าสมัยกรุงศรีอยุธยา นิยมใช้บรรเลงประกอบการแสดงละครในฉากที่เป็นป่าเขาลำเนาไพร หรือใช้บรรเลงเพื่อประกอบกิจกรรมการเดินทางของตัวละครที่เป็นตัวตลก เป็นเพลงที่มีลีลา ทำนอง และอัตราจังหวะกระชั้น รุกเร้า ชวนให้อารมณ์คึกคัก สนุกสนาน หรือให้อารมณ์ตลกขบขัน (สารานุกรมศัพท์ดนตรีไทย ภาคประวัติเพลงเกร็ดและเพลงละครร้อง, 2549) นำมาเรียบเรียงโดยการนำทั้ง 3 ท่อนมาพัฒนาเป็นทำนองสำหรับร้อง เรียบเรียงดนตรีโดยเน้นความสนุกสนาน ใช้จังหวะปานกลาง บทร้องประพันธ์ในฉันทลักษณ์กลอนสุภาพแบบกลอนหก คำร้องพูดถึงการดำรงชีวิตของค้างคาว การออกหาอาหาร อธิบายถึงลักษณะรูปร่างโดยใช้การเปรียบเปรยจากสัตว์ที่เป็นที่รู้จักของเด็ก ๆ เช่น “เป็นนกกมีหู เป็นหมูมีปีก” อีกทั้งยังกล่าวถึงอากัปภิกขัยของค้างคาว เช่น ตอนนอน ค้างคาวจะเอาหัวห้อยลงมาสู่พื้นและใช้เท้าเกาะกิ่งไม้เอาไว้ คำร้องมีดังนี้



คำร้องเพลงคางคากินกล้วย



เสกนฟังเพลง

“คางคากำลังบินคางควม้นบิน คางควม้นบินจะไปกินกล้วย (ซ้า)
 กลางวันคางควาจะนอน มั่นนอนพักผ่อนไม่ออกไปไหน
 กลางคืนมันตื่นเร็วไว หากินผลไม้มากมายในป่า
 ตัวมันเป็นนกกมีหู มีหน้าเหมือนหนูมีปีกไว้บิน
 ตอนนอนเอาหัวปักดิน กลับเท้าเกาะหินเกาะกิ่งนอนสบาย”

เครื่องดนตรีไทยสำคัญที่ใช้ในบทเพลงคางคากินกล้วย

ขลุ่ยเพียงออ อีกทั้งมี ระนาดเอก และตะโพน เป็นเครื่องดนตรี
 สนับสนุนให้ทำนองไทยเด่นชัดยิ่งขึ้น



ขลุ่ยเพียงออ



ระนาดเอก



ตะโพน

แนวคิดการประพันธ์ เพื่อประโยชน์ทางดนตรีศึกษา

ใช้เป็นเพลงสำหรับการสอนเกี่ยวกับประโยคคำถาม - ตอบ ของ
ดนตรีไทย สอนการเรียนรู้การเข้าจังหวะและความคิดสร้างสรรค์ผ่าน
กิจกรรมรูปแบบจังหวะ (Rhythmic Activities)



แผนกิจกรรมเพลงค้ำคาวกิ้งกล้วย

หัวข้อกิจกรรม มาสร้าง Coding พาค้ำคาวไปกิ้งกล้วย

หัวข้อเรียนรู้ - ฟัง สร้างสถานการณ์ วางแผน และแก้ไข

ฟัง - ครูให้เด็กฟังเพลงและเปิดโอกาสให้เด็กเลือกท่อนที่ชอบ หลังจากนั้นครูและเด็กร่วมกันจับใจความของเนื้อเพลง

สร้างสถานการณ์ - ครูและเด็กช่วยกันยกเนื้อเพลงมาสร้างสถานการณ์เช่น

“ค้ำคาวกำลังบินค้ำคาวมันบิน ค้ำคาวมันบินจะไปกิ้งกล้วย (ซ้ำ) กลางวันค้ำคาวจะนอน มันนอนพักผ่อนไม่ออกไปไหน กลางคืนมันตื่นเร็วไว หากินผลไม้มากมายในป่า”

ครูให้เด็กแบ่งกลุ่ม 2 กลุ่มขึ้นไปเพื่อพูดคุยและแต่งเติมเรื่องราวจากเพลงตามแบบของตนเองโดยครูเป็นผู้แนะนำ

วางแผน - ครูให้เด็กแต่ละกลุ่มวางแผนสร้าง Coding ในหัวข้อ **พาค้ำคาวไปกิ้งกล้วย** โดยตลอดระยะเวลาค้ำคาวต้องพบเจออุปสรรคต่างๆมากมายกว่าจะได้กิ้งกล้วย (เพื่อนกลุ่มอื่นจะเป็นค้ำคาวและไปตามแผนที่ที่เราสร้างไว้)

แก้ไขปัญหา - ครูให้เด็กแต่ละกลุ่มนำเสนอ Coding ของตนเองและแลกเปลี่ยนกันเล่นเกมกิจกรรม

เพลงปลาทะเฒ่า ยาน ทออง



ปลาตะเพียนทอง

ทำนองเพลงปลาทองชั้นเดียว
 คุรุมนตรี ตราโมท
 คำร้อง ทำนองร้อง และเรียบเรียง
 มนสิการ เหล่าวานิช
 วิทยาลัยมหัพพะเหล่าวานิช

Voice

$\text{♩} = 72$

C F G C G C A C C

ปลา ตะ เพียน เวียน ว่าย ใน คลอง เกร็ด สี

ทอง ดู งาม ตา ตะ เพียน ทอง ลอย ล่อง ธารา โบราณ นาน มา เป็น ปลา นำ โชค เจ้า

B F F⁶/A G Dm⁷ G C F F/A G Dm⁷ G C F

ขอ ไบ ลาน ปลา ตะ เพียน สาน สวย งาม ของไทย เจ้า ขอ ไบ ลาน ปลา ตะ เพียน สาน สวย งาม ของไทย เด็ก น้อย

C G C G C F C G C G C

1. เอย นอน อยู่ ใน เปล โอละ เห่ง มอง ปลา ตะเพียน เด็ก น้อย เอย นอน อยู่ ใน เปล โอละ เห่ง มอง ปลา ตะเพียน

2. C C(sus4) D C(sus4) C C F C(sus4) C G C F

2. เอย นอน อยู่ ใน เปล โอละ เห่ง มอง ปลา ตะเพียน เด็ก น้อย เอย นอน อยู่ ใน เปล โอละ เห่ง มอง ปลา ตะเพียน

Dm F C G C F G C G C Dm G

3. เอย นอน อยู่ ใน เปล โอละ เห่ง มอง ปลา ตะเพียน เด็ก น้อย เอย นอน อยู่ ใน เปล โอละ เห่ง มอง ปลา ตะเพียน

E F G C G C F C C

ปลา ตะ เพียน เวียน ว่าย ใน คลอง เกร็ด สี

ทอง ดู งาม ตา ตะ เพียน ทอง ลอย ล่อง ธารา โบราณ นาน มา เป็น ปลา นำ โชค เจ้า

G F F⁶/A G Dm⁷ G C F F/A G Dm⁷ G C F

ขอ ไบ ลาน ปลา ตะ เพียน สาน สวย งาม ของไทย เจ้า ขอ ไบ ลาน ปลา ตะ เพียน สาน สวย งาม ของไทย เด็ก น้อย

H C G C G C F C G C G C

เอย นอน อยู่ ใน เปล โอละ เห่ง มอง ปลา ตะเพียน เด็ก น้อย เอย นอน อยู่ ใน เปล โอละ เห่ง มอง ปลา ตะเพียน

I F G C G C

เพลงปลาทะเพียนทอง

เพลง “ปลาทะเพียนทอง” นำทำนองหลักมาจากเพลงปลาทอง ชั้นเดียว ของกรมดนตรี ตราโมท (ศิลปินแห่งชาติ) มีทั้งหมด 3 ท่อน นำมาพัฒนาเป็นทำนองใหม่ เหลือเพียง 1 ท่อน แต่มี 3 วรรค โดยยังคงโครงสร้างคีตลักษณ์ของเพลงเดิมไว้ ใช้การปรับแต่ง ปรับปรุง พัฒนาให้เป็นทำนองร้องที่เข้ากับคำร้องที่ประพันธ์ขึ้นใหม่ โดยบทร้องประพันธ์ในฉันทลักษณ์กลอนสุภาพแบบกลอนหก มีบทสร้อยอยู่ตรงกลางที่ดนตรีไทยเรียกว่า “การว่าดอก” มีการสอดแทรกรูปแบบของเพลงกล่อมเด็ก (lullaby) การเรียบเรียงดนตรีใช้จังหวะปานกลาง ไม่ซับซ้อน เหมาะสมกับการนำไปใช้เป็นเพลงกล่อมเด็ก เพื่อสื่อให้เห็นวิถีชีวิตของการเลี้ยงลูกของคนไทยตั้งแต่อดีตที่เขavnปลาทะเพียนไว้ที่เปล มีแม่ไกวเปลพร้อมกับร้องเพลงกล่อมลูกในเปล เป็นประเพณีที่ดั่งงามของคนไทยที่ยังมีมาถึงปัจจุบัน

คำร้องเพลงปลาทะเพียนทอง

“ปลาทะเพียนเวียนว่ายในคลอง เกล็ดสีทองดูงามตา
 ตะเพียนทองลอยล่องธารา โบราณนานมาเป็นปลานำโชค
 เจ้าช่อใบลานปลาทะเพียนसानสวยงามของไทย
 เด็กน้อยเอนนอนอยู่ในเปล โอละหม่อมองปลาทะเพียน (ซ้ำ) ”



แสกนฟังเพลง



เครื่องดนตรีไทยสำคัญที่ใช้ในเพลงปลาตะเพียนทอง



ระนาดเอก



ฆ้องวงใหญ่

แนวคิดการประพันธ์ เพื่อประโยชน์ทางดนตรีศึกษา

เป็นเพลงร้องเพื่อกล่อมเด็กให้เกิดความเพลิดเพลิน สอดคล้องกับภูมิปัญญาไทย ออกแบบการสอนและสอดแทรกกิจกรรมการสานปลาตะเพียน เชื่อมโยงกิจกรรมดนตรีกับศิลปะ เนื้อเพลงมีเรื่องราว แนะนำให้เด็กรู้จักวิถีชีวิต ประเพณีของไทยผ่านเพลงกล่อมเด็ก

แผนกิจกรรมเพลงปลาตะเพียนทอง

หัวข้อกิจกรรม โยนผ้าจับปลาตะเพียน

หัวข้อเรียนรู้ - ฟัง จังหวะ และการเคลื่อนไหว

อุปกรณ์ - ผ้าหลากสี

ฟัง - ครูให้เด็กฟังเพลงปลาตะเพียนทอง

จังหวะ - ครูให้เด็กตบมือตามจังหวะของบทเพลงที่ครูจัดเตรียม (ตบมือตามตัวอักษรสีแดง)

“ปลาตะเพียนเวียนว่าย**ในคลอง** เกล็ดสีทองดู**งามตา**
 ตะเพียนทองลอยล่อง**ธารา** โบราณนานมาเป็นปลานำ**โชค**
 เจ้าช่อใบลานปลาตะเพียนसानสวยงาม**ของไทย**
 เด็กน้อยเอยนอนอยู่**ในเปล** โอละเหม่อมองปลา**ตะเพียน** (ซ้ำ)

เคลื่อนไหว - ครูแจกผ้าให้เด็กคนละ 1 ผืน และให้เด็กโยนผ้าพร้อมรอรับตามจังหวะของดนตรี (โยนผ้าตามตัวอักษรสีแดง)



เพลงกบเต้น



กบเต้น

Voice

ทำนอง เพลงกบเต้น ของเก่าไม่ทราบนามผู้แต่ง
คำร้อง ทำนองร้อง และเรียบเรียง
มนตรีการ เหล้าวานิช
วิชาสัมพันธ์ เหล้าวานิช

$\text{♩} = 90$ §

2

9 **A** G G C⁷ F G⁷
 กบ ร้องอบ อับ กบ ร้องอบ อับ กระโดด โดด เต้น เป็น สัตว์ ญาน ร้อง เตือน เหมือน ฝน จะ

15 C F Dm⁷ G
 ตก กระ โดด กระโดด เต้น ดี ใจ พวก เรา เร็ว ไว ถึง เว ลา สำราญ กบ กระ โดด กัน หา กิน แมลง

22 **B** C G⁷ C G
 อับ อับ อับ อับ ตอน กลาง วัน มัน แซ่ น้ำ นอน หลบ แดด หลบ ร้อน ช้อน ใน กอ หล้า ตอน กลาง

28 C G⁷ C G Dm⁷ G⁷ C⁷ F
 คิน เย็น ชื่น อุ รา ชื่น บก กระ โดด มา หา อาหาร กิน อับ อับ ร้อง เพลง กบ เต้น ชวน กัน มา

34 B^b C⁷ F Dm⁷ G
 เล่น เต้น เพลง ทำ กบ กระ โดด ไป มา ทำ ทำ เสียง หลบ ส่ง เสียง อบ อับ ไป ตาม หุ่น นา

40 G To Coda 1. 2.
 อับ อับ อับ อับ อับ

47 **BAND** 17 G D.S. al Coda
 อับ อับ อับ อับ

Coda
 71
 อับ



เพลงกบเต้น



เพลง “กบเต้น” นำทำนองมาจากเพลงกบเต้น สองชั้น ประเภทหน้าทับสองไม้ มี 2 ท่อน ปรากฏอยู่ในเพลงซ้ำเรื่องเต่าทอง มาพัฒนาเป็นทำนองสำหรับร้อง มีการเว้นช่วงทำนองให้มีการร้องเสียงกบ “อบ อบ” และยังคงโครงสร้างคีตลักษณ์ของเพลงเดิมไว้ มีการนำรูปแบบจังหวะกลองยาวมาผสมผสานกับจังหวะแบบลาติน ใช้จังหวะค่อนข้างเร็ว สนุกสนาน เรียบเรียงดนตรีให้จดจำได้ง่าย และเน้นระยะห่างชั้นคู่เสียง คู่ 4 ให้เด็กเกิดความคุ้นเคย บทร้องเป็นฉันทลักษณ์แบบอิสระ มีสัมผัสนอกสัมผัสในอยู่บ้างแต่ไม่อ้างอิงฉันทลักษณ์แบบใด คำร้องประพันธ์ขึ้นเพื่อสื่อสารถึงอาภัพกิริยาลักษณะการดำเนินชีวิตของกบ ลักษณะการหาอาหารของกบ เช่น การกระโดดของกบที่กระโดดไกล กระโดดใกล้ กระโดดสูง กระโดดต่ำ เสียงร้องของกบ การหากินแมลง ฯลฯ





คำร้องเพลงกบเต็น



สแกนฟังเพลง

“อบอบ อบอบ

กบร้องอบอ๊บกบร้องอบอ๊บก กระจดโดดโลดเต็น
เป็นสัญญาณร้องเตือนเหมือนฝนจะตก กระจดกระจดเต็นดีใจ
พวกเราเร็วไวถึงเวลาสำราญ กบกระจดกันหากินแมลง

อบ อบอบอบ

ตอนกลางวันมันแช่น้ำนอน หลบแดดหลบร้อนซ่อนในกอหญ้า
ตอนกลางคืนเย็นชื่นอุรา ขึ้นบกกระจดมาหาอาหารกินกัน
อ๊บก อ๊บก ร้องเพลงกบเต็น ชวนกันมาเล่นเต็นเพลงทำกบ
กระจดไปมาทำท่าเลียงหลบ ส่งเสียงอ๊บกอ๊บกไปตามทุ่งนา

อบอบ อบอบ”



เครื่องดนตรีไทยสำคัญที่ใช้ในบทเพลงกบเต็น

ระนาดเอก เพื่อนำเสนอเครื่องดนตรีไทย และเอกลักษณ์ของระนาดเอกให้เด็กได้รู้จักและจดจำได้ โดยมีกลองยาว โหม่ง ฉิ่ง ฉาบ เป็นเครื่องดนตรีสนับสนุนให้สีสันท่วงทေးไทยเด่นชัด



โหม่ง



ระนาดเอก



ฉาบ



กลองยาว

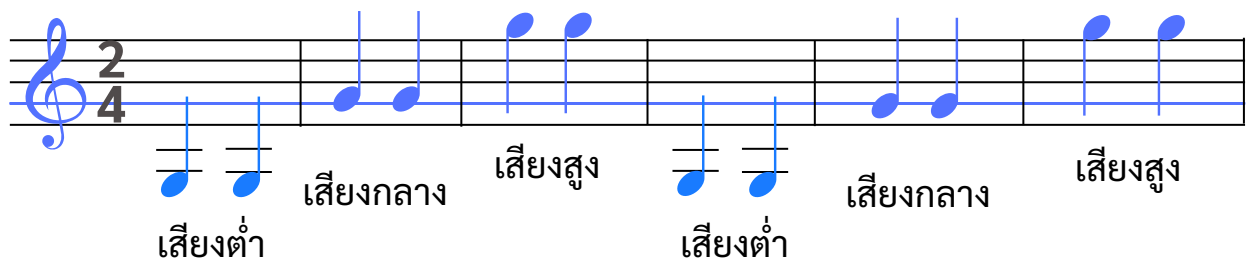
แนวคิดการประพันธ์ เพื่อประโยชน์ทางดนตรีศึกษา

ใช้เป็นเพลงสำหรับสอนการร้องชั้นคู่ (เช่น ชั้นคู่ 2 และชั้นคู่ 4) สร้างความคุ้นเคยกับคู่เสียง เสียงสูง-ต่ำของโน้ต

แผนกิจกรรมเพลงกบเต้น

หัวข้อกิจกรรม กบกระโดดเต้นตามเสียงตัวโน้ต

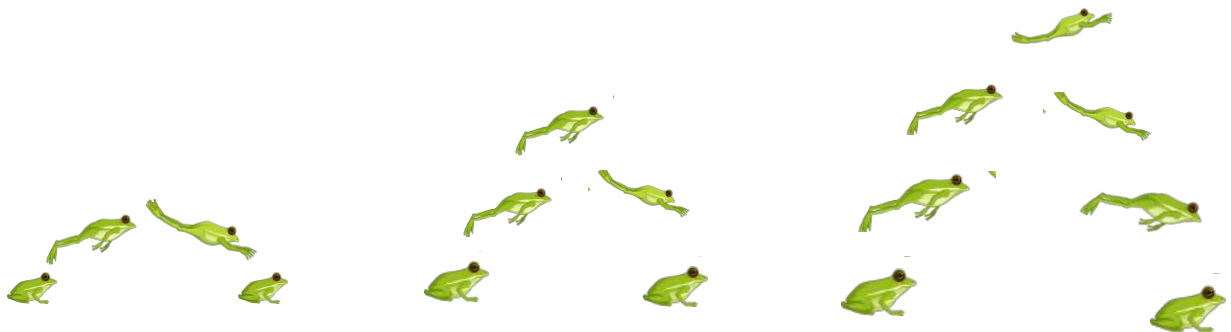
หัวข้อเรียนรู้ - ฟัง วิเคราะห์ และร้องระดับเสียงต่ำ กลาง สูง ได้



ฟังเสียง “อบ อบ” ในระดับเสียงต่ำ กลาง สูง จนคุ้นชิน -
ร้องตาม - เคลื่อนไหวด้วยการกระโดดต่ำ กลาง สูงตามระดับเสียง

ร้อง “อบ อบ” ในระดับเสียงต่ำ กลาง สูง จนคุ้นชิน - ร้อง
ตาม - เคลื่อนไหวด้วยการกระโดดต่ำ กลาง สูงตามระดับเสียง

เคลื่อนไหว “อบ อบ” ในระดับเสียงต่ำ กลาง สูง จนคุ้นชิน -
ร้องตาม - เคลื่อนไหวด้วยการกระโดดต่ำ กลาง สูงตามระดับเสียง



กระโดดต่ำ

กระโดดกลาง

กระโดดสูง

แผนกิจกรรมเพลงกบเต้น

หัวข้อกิจกรรม Body percussion กบเต้น

หัวข้อเรียนรู้ - การใช้ร่างกายสร้างสรรค์จังหวะ



กบ ร้อง อบ อ๊ับ กบ ร้อง อบ อ๊ับ กระโดด โดด เต้น

การใช้ร่างกายสร้างสรรค์จังหวะเช่น ตบมือ กระตืบเท้า ตีไหล่



สัญลักษณ์แทนการตบมือ 1 ครั้ง



สัญลักษณ์แทนการกระตืบเท้าข้างขวา 1 ครั้ง



สัญลักษณ์แทนการกระตืบเท้าข้างซ้าย 1 ครั้ง



สัญลักษณ์แทนตีหน้าไหล่ 1 ครั้ง

เลียนแบบ - เลียนแบบท่าทางตามตัวอย่าง

ทำซ้ำ - ทำซ้ำตามครูจนชำนาญ

สร้างสรรค์ - เด็กใช้ร่างกายสร้างสรรค์จังหวะด้วยตนเองได้



เพลง งูเขียว



งูเขียว

Voice

ทำนอง เพลงนาคราช ของเก่าไม่ทราบนามผู้แต่ง
คำร้อง ทำนองร้อง และเรียบเรียง
มนสิการ เหล่าวานิช
วิทยาลัยเทพฯ เหล่าวานิช

$\text{♩} = 140$

Cm Cm Fm Gm Cm

3

6 **A** Cm Cm Fm Gm Cm Cm Cm

เขี้ยว อยู่ บน กิ่ง ไม้ อย่า เข้า ไป ไกล มั่น อัน ต ราช ตัว ยาว เลื้อย เข้า พุ่ม ไม้ แคล้ว คล่อง ว่อง

12 Fm Gm Cm **B** Bb Eb Cm Gm

ไวกุ ส่าย หัว ส่าย หาง มั่น ทำ ตัว งอ ขด รอ อำ พราง เจ้า จง ระ วัง เจ้า ู

17 Cm Bb Eb Cm Gm Cm

เขี้ยว มั่น ทำ ตัว งอ ขด รอ อำ พราง เจ้า จง ระ วัง เจ้า ู เขี้ยว

22 **C** Cm Cm Fm Gm Cm Cm Cm Fm Gm

29 Cm Bb Eb Cm Gm Cm Bb

35 Eb Cm Gm Cm **D** Cm Cm Fm Gm Cm

3

42 **E** Cm Cm Fm Gm Cm Cm Cm

เขี้ยว อยู่ บน กิ่ง ไม้ อย่า เข้า ไป ไกล มั่น อัน ต ราช ตัว ยาว เลื้อย เข้า พุ่ม ไม้ แคล้ว คล่อง ว่อง

48 Fm Gm Cm **F** Bb Eb Cm Gm

ไวกุ ส่าย หัว ส่าย หาง มั่น ทำ ตัว งอ ขด รอ อำ พราง เจ้า จง ระ วัง เจ้า ู

53 Cm Bb Eb Cm Gm Cm

เขี้ยว มั่น ทำ ตัว งอ ขด รอ อำ พราง เจ้า จง ระ วัง เจ้า ู เขี้ยว

58 **G** Cm Cm Fm Gm Cm

เพลงงูเขียว

เพลง “งูเขียว” นำทำนองมาจาก เพลงนาคราช ชั้นเดียว มาพัฒนาเป็นทำนองใหม่สำหรับร้อง ซึ่งเดิมมีแต่อัตราจังหวะชั้นเดียว เรียกว่าเพลงไล่เดือนฉกฉวก ภายหลังมีผู้เปลี่ยนชื่อเป็นเพลงนาคราช แผลงฤทธิ์ หรือนาคราชเล็กพังพาน แต่เรียกสั้น ๆ ว่า เพลงนาคราช ต่อมา มีผู้นำเพลงนาคราชไปประพันธ์เป็นทำนอง สองชั้น และ สามชั้น อีกหลายทาง และยังคงใช้ชื่อว่า เพลงนาคราช จนปี พ.ศ. 2490 หลวงประดิษฐไพเราะ (ศร ศิลปบรรเลง) ได้ประพันธ์ทำนอง 3 ชั้นขึ้นใหม่ มีสำนวนเพลงที่รูกเร้า อาจหาญ จึงได้ตั้งชื่อใหม่ว่า เพลงไล่พระจันทร์ (สารานุกรมศัพท์ดนตรีไทย ภาคประวัติเพลงและบทร้อง เพลงเถา, 2549) เพลงนี้ตั้งใจประพันธ์ให้มีจังหวะค่อนข้างเร็ว เน้นให้เกิดความสนุกสนาน น่าติดตามไปตามเรื่องราวของเพลง เรียบเรียงดนตรีให้จดจำได้ง่าย บทร้องเป็นฉันทลักษณ์แบบอิสระ มีสัมผัสนอกสัมผัสในอยู่บ้าง แต่ไม่อ้างอิงฉันทลักษณ์แบบใด คำร้องไม่ยาวเกินไป เนื้อหาของเพลงเกี่ยวกับอากัปกริยา ลักษณะรูปลักษณะของงู วิธีการดำเนินชีวิต และความอันตรายของงูที่ควรระมัดระวัง

คำร้องเพลงงูเขียว



แสกนฟังเพลง

“งูเขียวอยู่บนกิ่งไม้อย่าเข้าไปใกล้มันตรราย
ตัวยาวเลื้อยเข้าพุ่มไม้ แคล้วคล่องว่องไว สายหัวสายหาง
มันทำตัวงอ ขดรออำพราง เจ้าจงระวังเจ้างูเขียว (ซ้ำ) ”

เครื่องดนตรีไทยสำคัญที่ใช้ในบทเพลงงูเขียว

ปี่ใน เพื่อสร้างอารมณ์ ความรู้สึกของการลื่นไหล เป็นตัวแทนของการเลื้อยไปมาของงู โดยมีซ้องวงใหญ่ เป็นเครื่องดนตรีสนับสนุนให้ทำนองไทยเด่นชัดยิ่งขึ้น อีกทั้งยังมีเครื่องประกอบจังหวะและกลองไทยบรรเลงประกอบจังหวะ



ปี่ใน



ซ้องวงใหญ่

แนวความคิดการประพันธ์ เพื่อประโยชน์ทางดนตรีศึกษา

ใช้เป็นเพลงสำหรับสอนการร้องชั้นคู่ (เช่น ชั้นคู่ 2 และชั้นคู่ 4) สร้างความคุ้นเคยกับคู่เสียง เสียงสูง-ต่ำของโน้ต

แผนกิจกรรมเพลงงูเขียว

หัวข้อกิจกรรม เจ้างูเขียว

หัวข้อเรียนรู้ - ปราบกฏการณ์ วิเคราะห์เนื้อเพลง วางลำดับกิจกรรม และนำเสนอ

ปราบกฏการณ์ ครูให้เด็กฟังเพลงและจับใจความของเนื้อเพลง หรือเลือกเรื่องราวในปัจจุบันที่เกี่ยวกับงูเขียว และยกตัวอย่างเนื้อเพลง

วิเคราะห์เนื้อเพลง ครูและเด็กร่วมกันวิเคราะห์เนื้อเพลง เมื่อเรา พบงูเราควรระวังอย่างไรเมื่อเจอหรือเมื่อเจองูกัดควรทำอย่างไร

วางลำดับกิจกรรม ครูวางลำดับขั้นขั้นตอนกิจกรรม โดยเริ่มต้น จากการใช้เด็กได้ใช้ประสาทสัมผัสทั้งห้าผ่านสังเกตสำรวจ และทำความเข้าใจกับปราบกฏการณ์เจ้างูเขียว ควรเลือกทำกิจกรรมที่เป็นการได้รับความรู้จากสิ่งใกล้ตัวหรือสิ่งที่ย่างๆก่อน แล้วค่อยๆเพิ่มกิจกรรมที่มีความซับซ้อนมากขึ้น เช่น จำรองสถานการณ์ว่ารอบๆบ้าน โรงเรียนของเราที่มีพุ่มไม้และพวเด็กสำรวจว่าจะจับงูเขียวหรือไม่ ถ้าพบแล้ว ควรทำอย่างไร ให้เด็กๆได้ลองคิดและสำรวจ โดยมีครูเป็นผู้แนะนำ

นำเสนอ ครูให้เด็กนำเสนอข้อมูลด้วยวิธีการหลากหลายที่เหมาะสมกับช่วงวัย เช่น การบอกเล่าให้ผู้อื่นฟังที่เรื่องราวที่เด็กได้ฟังเพลงงูเขียว ที่ผ่านเรียนรู้ การวาดรูป การแสดงท่าทาง หรือการร้องเพลงออกมา

เพลง ก.เอ๋ย ก.ไอ้



ก.เอ๋ย ก.ไก่อ

Voice

ทำนองเพลงเขมรไล่ควาย ของเก่าไม่ทราบนามผู้ประพันธ์
คำร้องบทอาขยาน ก.ไก่ ของเก่า
ทำนองร้อง และเรียบเรียง
มนสิการ เหล่าวานิช
วิชาลิมพท์ เหล่าวานิช

♩=100

พ ยัญ ช นะ

ไทย จำ ให้ ได้ พ ยัญ ช นะ ไทย มา จำ ไ ว ไ ว ไช้ ไช้ ไช้

A

ไ ช้ ก. เอ๋ย ก. ไก่อ ช. ไช้ ใน เล้า ช.ขวดของเรา ค.ควายเข้า

นา ค.คนซึ่ง ชัง ม ระมั่ง ช้าง ผ่า ง งู ใจ กล้า จ...จาม ไช้ ดี ไช้ ไช้ ไช้

B

ไ ช้ ฉ... ฉิ่ง ดี ดัง ช.ช้าง วิ่ง หนี ช ไช้ล้าม ที ฅ กะเฉม คู่

กัน ญหญิง โสภา ฎ ขฎา สวม พลัน ฎ ปฎัก หุน หัน ฐ ลัญฐานเข้ามา รอง ไช้ ไช้ ไช้

C

ไ ช้ พ ยัญ ช นะ ไทย จำ ให้

ได้ พ ยัญ ช นะ ไทย มา จำ ไ ว ไ ว ไช้ ไช้ ไช้ ไช้ ท นาง มน โท หน้

V.S

ก.เอ๋ย ก.ไก่อ

Voice

D 36 D Bm7 A7 A7 D Gma7

ชาว ฒ ผู้เฒ่าเดิน ย่อง ณ เณรไม่มอง ด เด็กต้องนิ มนต์ ต เต่าหลังตุง

40 D Em7 F#7 Bm D Em7 G A7 D

ถ— ถง— แบก ขน ท ทหาร อด ทน ๓— ๓ง คน นิ ยม ไซ้ ไซ้ ไซ้

E 44 D D Bm7 A7 D

ไซ้ น หนุ ขวัก ไซ้ว บ ใบไม้ ทับ ถม ป ปลาตากลม ผ ฝิ่ง ทำ

48 D Dma7 Em7 F#7 Bm D Em7 G A7 D

รัง ฝ— ฝา_ทนทาน พ พานวาง ตั้ง ฟ ฝั้น สะอาด จัง ภ. สำเภากาง ใบ ไซ้ ไซ้ ไซ้

F 53 D D Bm7 A7 A7 D

ไซ้ ม ม้า คึก คัก ย ยักษ์ เชื้อขาว ใหญ่ ร เรือพายไป ล ลิง ได้

57 D Gma7 Dma7 Em7 F#7 Bm D Em7 G A7 D

ลาว ว หวานลงขา ศ ศาลา เงียบเหงา ๓— ๓ ยี่หนวดขาว ส— เสือ_ดาวคะนอง ไซ้ ไซ้ ไซ้

G 62 D Gma7 Dma7 Em7 F#7 Bm D Em7 G A7 D

ไซ้ ห_หีบ ใส่ ผ้า— ฝ จูฬ่า ทำ ผ ของ ออย่างเนือง นอง ฮ นกชุก ตา_ โต ไซ้ ไซ้ ไซ้

67 D Bm7 A7 D

ไซ้ พ ยัญ ช นะ ไทย จำ ให้ ได้ พ ยัญ ช นะ

70 Bm7 A7 D D D

ไทย มา จำ ไว ไว ไซ้ ไซ้ ไซ้ ไซ้ ไซ้

เพลงก.เอ๋ย ก.ไก่

เพลง “ก.เอ๋ย ก.ไก่” นำทำนองมาจากเพลงเขมรไล่ควาย ชั้นเดียว มี 1 ท่อน เป็นทำนองของเก่า ไม่ทราบนามผู้แต่ง เป็นเพลงที่ให้อารมณ์ความสนุกสนาน นิยมใช้ประกอบกิจกรรมขั้นของตัวละคร (สารานุกรมศัพท์ดนตรีไทย ภาคประวัติเพลงเกร็ดเพลงละคร, 2550) บทร้องนำมาจากบทอาขยาน ก.ไก่ - ฮ.นกฮูก ที่มีอยู่เดิม นำมาบรรจูลงในทำนอง ด้วยวิธีการร้องกึ่งเนื้อเต็ม ไม่มีการเอื้อนทำนอง แต่ใช้วิธีการเว้นให้เครื่องดนตรีสอดรับในช่วงที่ไม่มีคำร้องบนทำนองเพลงแทน ใช้จังหวะเร็ว ให้เพลงมีความสนุกสนาน เพื่อช่วยให้การท่องจำพยัญชนะของไทยจดจำได้ง่ายขึ้น มีท่อนที่ร้องรับพร้อมกัน “ไช้ ไช้ไช้ ไช้” มีการประพันธ์ท่อนนำ และท่อนเชื่อมเพิ่ม คือ “พยัญชนะไทย จำให้ได้ พยัญชนะไทย มาจำไวไวไว ไช้ ไช้ไช้ไช้” เป็นการร้องรับแบบลูกคู่เพื่อให้สอดรับกับตัวเพลงและมีความสนุกสนานเพิ่มขึ้น





คำร้องเพลงก.เอ๋ย ก.ไก่

“พยัญชนะไทย จำให้ได้ พยัญชนะไทย มาจำไวไว ไซ้ ไซ้ ไซ้ ไซ้”

ก.เอ๋ยก.ไก่ ข.ไซ้ ในเล่า ข.ขวดของเรา ค.ควายเข้านา ค.คนขี้ขัง ฉ.ระฆัง

ข้างฝา ง.งู ใจกล้า จ. जान ใช้ดี “ไซ้ ไซ้ ไซ้ ไซ้”

ฉ.ฉิ่งตีดัง ช.ช่างวิงหนี ซ.โซ่ล่ามที ฌ.กะเม่อคู่กัน

ญ.หญิงโสกา ฎ.ชะฎาสวมปล้น ฏ.ปะฎักหุนหัน ฐ.สันฐานเข้ามารอง

“ไซ้ ไซ้ ไซ้ ไซ้”

“พยัญชนะไทย จำให้ได้ พยัญชนะไทย มาจำไวไว ไซ้ ไซ้ ไซ้ ไซ้”

ท.นางมนโศทหน้าขาว ฒ.ผู้เฒ่าเดินย่อง ณ.เณรไม่มอง ด.เด็กต้องนิมนต์

ต.เต่าหลังตุง ถ.ถุงแบกขน ท.ทหารอดทน ฑ.ธงคนนิยม “ไซ้ ไซ้ ไซ้ ไซ้”

น.หนูขี้กั๊กไขว่ บ.ใบไม้ทับถม ป.ปลาตากลม ผ.ผึ้งทำรัง

ฝ.ฝา ทนทาน พ.พาน วางตั้ง ฟ.ฟันสะอาดจิ้ง ภ.สำเภากางใบ

“ไซ้ ไซ้ ไซ้ ไซ้”

ม.ม้าคึกคัก ย.ยักษ์เขี้ยวใหญ่ ร.เรือพายไป ล.ลิงไต่ราว

ว.แหวนลงยา ศ.ศาลาเจียบเหงา ซ.ภาษีหนวดยาว ส.เสือดาวคะนอง

“ไซ้ ไซ้ ไซ้ ไซ้”

ห.หีบใส่ผ้า ห.จุฬาท่าผยอง อ.อ่างเนืองนอง ฮ.นกฮูก ตาโต “ไซ้ ไซ้ ไซ้ ไซ้”

“พยัญชนะไทย จำให้ได้ พยัญชนะไทย มาจำไวไว ไซ้ ไซ้ ไซ้ ไซ้”



เครื่องดนตรีไทยสำคัญที่ใช้ในบทเพลงก.เอ๋ย ก.ไก่ ระนาดเอก และกลองไทย



ระนาดเอก

แนวคิดการประพันธ์ เพื่อประโยชน์ทางดนตรีศึกษา

เป็นการบูรณาการร่วมกันระหว่างวิชาภาษาไทยกับวิชาดนตรีเข้าด้วยกันเพื่อสอนเรื่องพยัญชนะไทยให้จดจำได้ง่ายมากขึ้น และสอนสาระทางดนตรีในเรื่องการเข้าจังหวะ (Rhythm) ผ่านการปรบมือหรือทำท่าทางในท่อนที่ร้องว่า “ไช ไชไชไช”

แผนกิจกรรมเพลงก.เอ๋ย ก.ไก่

หัวข้อกิจกรรม ก.ไก่ตามหาเพื่อนๆ

หัวข้อเรียนรู้ - สังเกต สำนวน ลงมือปฏิบัติจริง และนำเสนอ

สังเกต - ให้เด็กๆ สังเกตเนื้อร้องจากบทเพลงว่าอักษรแต่ละตัวมีความหมายหรือลักษณะอย่างไร เช่น “**ก.เอ๋ยก.ไก่ ข.ไข่ ในเล้า ข.ขวดของเรา ค.ควายเข้านา ค.คนขึงขัง**”

สำนวน - ครูให้เด็กสำนวนด้วยการใช้ประสาทสัมผัสทั้งห้าว่าตัวอักษรในเนื้อเพลงก.เอ๋ย ก.ไก่ มีสิ่งที่ธรรมชาติสร้างขึ้น และสิ่งที่มนุษย์อะไรบ้าง เพื่อให้เด็กๆ เข้าใจและนำไปต่อยอดการบูรณาการรายวิชาอื่นได้

ลงมือปฏิบัติจริง - เมื่อเด็กได้ลองสังเกต และสำนวนแล้วครูให้เด็กแต่ละคนเลือกตัวอักษรที่ตนเองชื่นชอบพร้อมแสดงเป็นตัวอักษรนั้นให้สมทบบาท (ครูอาจจะตั้งไว้แค่ตัวอักษรที่ 1-10 ตามจำนวนเด็กและนำไปจัดกิจกรรมในวันต่อไปเพื่อให้เด็กได้เข้าใจตัวอักษรได้ลึกซึ้ง)

นำเสนอ - ครูให้เด็กแต่ละคนออกมานำเสนอตัวอักษรที่ตนเองเลือกพร้อมเล่าว่าตัวอักษรนั้นเป็นอย่างไร โดยครูคอยใช้คำถามปลายเปิดถามกระตุ้นเด็กๆ ที่นำเสนอและเด็กในห้อง



เพลงกระต่าย เต้น



กระต่ายเต้น

ทำนอง เพลงกระต่ายเต้น ของเก่าไม่ทราบนามผู้แต่ง
คำร้อง ทำนองร้อง และเรียบเรียงโดย
มนตรีการ เหล้าวานิช
วิทยาลัยมหัพภาค เหล้าวานิช

Voice

$\text{♩} = 74$
Piano Solo

5 **A** Eb Voice Cm
มอง ไป เห็น กระต่าย น้อย เต้น รำ ย่ำ ย่ำ ระเบ่า เท้า

7 Eb Fm/C Fm Bb7
ไขว่ ยาว ชู หู กระต่าย น้อย ไชว ไชว โยก ย้าย สาย สะ โทก โทก

9 **B** Eb Fm Bb Gm7
หาง สั้น เร็ว เร็ว ริ่ง เร็ว นำ หน้า ไป กระ โดด โกล โย่ง โย่ง เข้า พุ่ม

11 Cm Bb Bb7
C Eb Gm7
ไม้ ปุย ปุย ขน ปุย เหมือนนุ่น ฝ้าย ชอบกิน ผัก ใข้ ยอด หล้า กิน ผัก
กาด กระ โดด กระ โดด เต้น ไป ด้วย กัน ส นุก ส นาน เบิก บาน สำราญ อุ
To Coda

15 Cm7 Ab Gm Bb7
D Eb Band Solo Ab Eb/G Bb7 Eb Ab Eb/G Bb7/F Bb7
รำ ขาน กัน ริ่ง ใจ จะ ไป ที่ ไหน นะ มะ มา เต้น รำ กับ กระ
ต่าย

17 Eb Bb7/Ab Cm/G Bb7 Eb Bb7/Ab Cm/G Bb7

21 Eb Eb7/D Cm7 Cm7/Bb Eb Gm7 Cm7 Gm7 Eb Gm7 Bb7

25 Eb Eb Voice **D.S. al Coda**

29 Eb Eb
มอง ไป เห็น กระต่าย น้อย

32 Eb Eb
Coda
ต่าย

เพลงกระต่ายเต้น



เพลง “กระต่ายเต้น” นำทำนองมาจากเพลงกระต่ายเต้น สองชั้น และชั้นเดียว มี 3 ท่อน เพลงกระต่ายเต้นเป็นเพลงไทยสำเนียงมอญ ซึ่งเป็นทำนองเพลงเก่าสมัยอยุธยา รวมอยู่ในเพลงชุดกระต่ายชมเดือน ใช้ประกอบการแสดงละคร ต่อมาภายหลังผู้แสดงลิเกนิยมนำเพลงกระต่ายเต้นมาใช้ในการร้องประกอบการแสดงลิเก ด้วยเช่นกัน (สารานุกรมศัพท์ดนตรีไทย ภาคประวัติเพลงเกร็ดเพลงละคร, 2550) การเรียบเรียงนำทำนองเพลงของเดิมทั้ง 3 ท่อน มาพัฒนาเป็นทำนองสำหรับร้อง บทร้องประพันธ์ในฉันทลักษณ์กลอนสุภาพแบบกลอนแปด คำร้องใช้ลักษณะของการเล่านิทาน เรื่องราวของกระต่ายให้มีความสนุกสนาน น่าฟัง น่าติดตาม และกล่าวถึงลักษณะนิสัยของกระต่าย อากัปกริยาต่าง ๆ ลักษณะรูปร่าง เช่น การกระโดดเข้าพุ่มไม้ ลักษณะขนของกระต่ายที่มีความนุ่มคล้ายกับนุ่น อีกทั้งสร้างจินตนาการให้เด็กรู้สึกถึงความน่ารักของกระต่าย



คำร้องเพลงกระต่ายเต้น



แสกนฟังเพลง

“มองไปเห็นกระต่ายน้อยเต้นรำ ย้ายำระบำเท้าไฟ
ยาวชูหูกระต่ายน้อยไขว่ไขว่ โยกย้ายสายสะโพกโบกหางสั้น
เร็วเร็ววิ่งเร็วหน้าหน้าไป กระโดดไกลโย่งโย่งเข้าพุ่มไม้
ปุยปุยขนปุยเหมือนนุ่นฝ้าย ชอบกินผักใบยอดหญ้ากินผักกาด
กระโดดกระโดดเต้นไปด้วยกัน สนุกสนานเบิกบานสำราญอุรา
ชวนกันวิ่งไวกะไปที่ไหนนะ มะมาเต้นรำกับกระต่าย”

เครื่องดนตรีไทยสำคัญที่ใช้ในบทเพลงกระต่ายเต้น

ระนาดเอก และฆ้องวงใหญ่ มีเครื่องดนตรีประกอบจังหวะ คือ เปิงมางคอก เพื่อช่วยสนับสนุนให้ทำนองไทยเด่นชัดยิ่งขึ้น



ระนาดเอก



ฆ้องวงใหญ่

แนวคิดการประพันธ์ เพื่อประโยชน์ทางดนตรีศึกษา

ใช้เป็นเพลงสำหรับฝึกจินตนาการของเด็ก โดยเล่าเรื่องราวของกระต่ายผ่านบทเพลง สอนให้เด็กได้รู้จักอัตราจังหวะของดนตรีไทยที่แบ่งออกเป็นอัตราจังหวะ สองชั้น และอัตราจังหวะชั้นเดียว อีกทั้งยังช่วยฝึกความคิดสร้างสรรค์ในการออกแบบท่าทางหรือการเคลื่อนไหว

แผนกิจกรรมเพลงกระต่ายเต้น

หัวข้อกิจกรรม ตามล่าหาเท้าไฟและหาปราสาท

หัวข้อเรียนรู้ - ฟัง วิเคราะห์ และเคลื่อนไหว

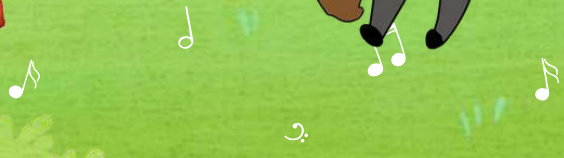
ฟังเสียง ครูให้เด็กฟังบทเพลง พูดคุยถึงเนื้อเพลงว่ากระต่ายมีลักษณะอย่างไร และเนื้อเพลงพูดถึงอะไร พร้อมเรียนรู้เรื่องจังหวะ

วิเคราะห์ ครูนำแผนที่พจนานุกรมของกระต่ายให้เด็กๆดูพร้อมวิเคราะห์ว่าเราควรเดินทางไหนที่ปลอดภัยและถึงเร็วที่สุด

เคลื่อนไหว ครูให้เล่นเกมสัพจนุกรมตามล่าหาเท้าไฟและหาปราสาทพร้อมใช้จังหวะของบทเพลงเป็นส่วนร่วม



เพลงเสียงกลอง ของไทย



เพลงเสียงกลองของไทย

เพลง “เสียงกลองของไทย” นำทำนองมาจากเพลงพม่าทุงเล เฉพาะตอนที่ 1 ซึ่งอยู่ในเพลงออก 12 ภาษา ที่มี 2 ท่อน มาพัฒนา เป็นทำนองร้อง ประพันธ์เพลงให้มีจังหวะเร็ว และสนุกสนาน เนื้อหา ของเพลงเกี่ยวกับลักษณะของเสียงกลอง วัสดุในการนำมาประดิษฐ์ กลอง คุณค่าหรือคุณประโยชน์จากร่างกายของสัตว์ และเลือกเสียง หน้าทับของกลอง มาประพันธ์เป็นคำร้องในลักษณะการถามตอบ เพื่อให้ผู้ฟังได้เรียนรู้ลักษณะหน้าทับจากกลองชนิดต่าง ๆ



คำร้องเพลงเสียงกลองของไทย

“กลองไทย กลองไทยใช้หนังวัวควายมาทำกลอง (ซำ)
 ชวนกันรำร้องมาตีกลองหน้าทับไทย (ซำ)
 กลองไทย กลองไทยใช้หนังวัวควายมาทำกลอง (ซำ)
 ชวนกันรำร้องมาตีกลองหน้าทับไทย (ซำ)
 เสียงตีกลองอะไร ตี ตีกลองทัด ตูมตูมตูมตูม ต่อมต่อมต่อมต่อม ตูม
 ตูมตูมตูม ต่อมต่อมต่อมต่อม
 เสียงตีกลองอะไร ตี ตีตะโพน ตู้บพลึงพลึง ตู้บพลึงพลึง ตู้บพลึงพลึง
 เท่งตึงตู้บพลึงพลึง
 เสียงตีกลองอะไร ตี ตีกลองแขก ตึงโจ๊ะตึงตึง ตึงทังตึงทัง ตึงโจ๊ะตึงตึง
 ตึงทังตึงทัง
 เสียงตีกลองอะไร ตี ตีกลองโพน ป๊ะโตนป๊ะโตนป๊ะโตนโตน ป๊ะโตน
 ป๊ะโตนป๊ะโตนโตน
 เสียงตีกลองอะไร ตี ตีกลองยาว บ่อม ป๊ะเปิงบ่อม ป๊ะเปิงบ่อม ป๊ะเปิง
 บ่อม เปิงบ่อมเปิงบ่อม
 กลองไทยกลองไทยใช้หนังวัวควายมาทำกลอง (ซำ)
 ชวนกันรำร้องมาตีกลองหน้าทับไทย (ซำ) ”



แสดนฟังเพลง

เครื่องดนตรีไทยสำคัญที่ใช้ในบทเพลงเสียงกลองของไทย

กลองไทยต่าง ๆ และปี่ชวา



กลองแขก



ปี่ชวา



กลองโพน



กลองตะโพน



กลองทัด



กลองยาว

แนวคิดการประพันธ์ เพื่อประโยชน์ทางดนตรีศึกษา

สอนให้เด็กได้รู้จักเสียงกลองของไทย และจังหวะหน้าทับของไทย ผ่านการร้องตามบทเพลง รวมทั้งช่วยทำให้เด็กซึมซับเสียงของเครื่องดนตรีไทยโดยเฉพาะเสียงกลอง

แผนกิจกรรมเพลงเสียงกลองของไทย

หัวข้อกิจกรรม สร้าง Patterns เสียงกลองของเรา

หัวข้อเรียนรู้ - สร้างแบบรูปตามแบบ ต่อเติมแบบรูปให้เข้ากับชุด

แบบรูปที่กำหนด และสร้างแบบรูปตามความคิดของตนเอง

สร้างแบบรูปตามแบบ ครูให้เด็กเลียนแบบเสียงของกลอง
ด้วยวิธีการร้องจากเพลง เช่นท่อน (A) ตึงโ๊ะ๊ะตึงตึง ตึงตังตึงตัง ตึง
โ๊ะ๊ะตึงตึง ตึงตังตึงตัง และ (B) ป๊ะโทณป๊ะโทณป๊ะโทณโทณ ป๊ะโทณ
ป๊ะโทณป๊ะโทณโทณ ร้องซ้ำสามรอบขึ้นไปจนคุ้นชิน

ต่อเติมแบบรูปให้เข้ากับชุดแบบรูปที่กำหนด ครูวางแบบรูป
จากเพลงและให้เด็กต่อเติมจากที่กำหนด

สร้างแบบรูปตามความคิดของตนเอง ครูให้เด็กนำเสียงกลอง
จากบทเพลงมาสร้างเป็นแบบรูปของตนเอง

เพลงม้าวิ่ง



ม้าวิ่ง

Voice

ทำนอง เพลงม้า โขยก ประพันธ์โดย
หลวงประดิษฐไพเราะ (ศร ศิลปบรรเลง)
ทำนองร้อง / คำร้อง / เรียบเรียง โดย
มนสิการ เหล่าวานิช
วิชาถัมภ์ เหล่าวานิช

$\text{♩} = 100$
Solo เป็งบมาง

5 **A** p
เพลง ม้า วิ่ง มั่น วิ่ง กุบ กีบ ม้า สีหมอกออกวิ่ง ไป กระโดดไกลข้ามไปชาย

9 Dm C7 F Gm7 C
ป่า ควน ขา ย่อง แคล้ว คล่อง ว่อง ไว ข โยก โยก ย้าย สลับ ซ้าย ขวา จะวิ่ง ไป ไหนวิ่ง ไล่กัน มา คิก คักม้ามา เร็วเร็ว

13 **B** F Am7 Dm F Dm
ไว จะชวน ไปกิน หญ้า กุบ กีบ กุบ กีบ ขยับ สี เท้า กอบ แก้ม กอบ แก้ม โยก หัว ไป มา สบัด บั้น ท้าย ไกวหาง

17 Gm7 Dm7 Gm7 C7 To Coda F
วิ่ง เร็ว แข็งแรง แข่ง ชัน ม้า วิ่ง ทุก วัน สุข สันต์ รื่น เริง เพลง ม้า วิ่ง มั่น วิ่ง กุบ

21 **C** BAND Solo ระนาดทุ้ม
 $\text{♩} = 100$
กีบ

25

29 $\text{♩} = 100$ D.S. al Coda Coda F Dm
เพลง ม้า วิ่ง มั่น วิ่ง กุบ เพลง ม้า

32 Am7 C7 F C7 F
วิ่ง มั่น วิ่ง กุบ กีบ มั่น วิ่ง กุบ กีบ





เพลงม้าวิ่ง

เพลง “ม้าวิ่ง” นำทำนองมาจากเพลง เพลงม้าโขยก ชั้นเดี่ยว หรือเรียกอีกชื่อว่า ท้ายด้อมค้าย ประพันธ์โดยหลวงประดิษฐไพเราะ (ศร ศิลปบรรเลง) เป็นเพลงอัตรารัจจะชั้นเดี่ยว มี 2 ท่อน รวมอยู่ในเพลงชุดด้อมค้าย นิยมบรรเลงประกอบการแสดง รำซิม้า ของลิเก บางครั้งเรียกว่าม้าวิ่ง หรือรำซิม้า (ศร ศิลปบรรเลง, 2524) และในช่วงท่อนบรรเลงของเครื่องดนตรี ได้สอดแทรกทำนองของเพลง “อัสวลีลา” ของครูมนตรี ตราโมท (ศิลปินแห่งชาติ) เพิ่มเข้าไป โดยปรับอัตรารัจจะให้เป็น 12/8 ส่วนบทร้องเป็นฉันทลักษณ์แบบอิสสระ มีสัมผัสนอกสัมผัสในอยู่บ้าง แต่ไม่อ้างอิงฉันทลักษณ์แบบใด โดยคำร้องมีเนื้อหาบรรยายถึงลักษณะนิสัยของม้า เช่น การวิ่ง การกระโดด และการควบของม้า ฯลฯ



แสกนฟังเพลง

คำร้องเพลงม้าวิ่ง

“เพลงม้าวิ่ง มั่นวิ่งกุกกิบ ม้าสีหมอก ออกวิ่งไป กระโดดไกลข้ามไปชาย
ป่า ควบชาย่อง แคล่วคล่องว่องไว
ขโยกโยกย้าย สลับซ้ายขวา จะวิ่งไปไหน วิ่งไล่กันมา คึกคักม้ามา เร็วเร็ว
ไว จะชวนไปกินหญ้า
กุกกิบกุกกิบ ขยับสี่เท้า กอบแก้มกอบแก้ม โยกหัวไปมา
สะบัดบั้นท้ายไกวหาง วิ่งเร็วแข็งแรงแข่งขัน ม้าวิ่งทุกวันสุขสันต์รื่นเริง”

เครื่องดนตรีไทยสำคัญที่ใช้ในบทเพลงกบเต็น

ระนาดทุ้ม อีกทั้งมีเครื่องดนตรีประกอบจังหวะคือ เปิงมางคอก เป็นเครื่องดนตรีสนับสนุนให้ทำนองไทยเด่นชัดยิ่งขึ้น



ระนาดทุ้ม



เปิงมางคอก

แนวทางการประพันธ์ เพื่อประโยชน์ทางดนตรีศึกษา

คือเด็กสามารถเรียนรู้อัตราจังหวะที่ซับซ้อนและหลากหลายมากขึ้น ช่วยเสริมสร้างจินตนาการ และความคิดสร้างสรรค์ในการออกแบบท่าทางการเคลื่อนไหวให้เข้ากับเพลงได้

แผนกิจกรรมเพลงม้าวิ่ง

หัวข้อกิจกรรม วิ่งตามพื้ผ้า

หัวข้อเรียนรู้ - ฟัง สังเกต และปฏิบัติ

ฟังเสียง ครูให้เด็กฟังเพลงและร่วมร้องไปด้วยกันซ้ำหลายรอบ

สังเกต ครูและเด็กร่วมกันสังเกตว่าเนื้อเพลงม้าวิ่งมีลักษณะท่าทางอย่างไร พร้อมเล่าประสบการณ์เดิมของเด็กๆที่เคยเจอม้า และแลกเปลี่ยนประสบการณ์

นำเสนอ ครูให้เด็กๆเลียนแบบท่าทางการวิ่งของม้าประกอบเพลงม้าวิ่งตามความคิดของตนเอง

